

Korisničko upustvo za mrežni video snimač

NVR 3204/3208/3216

Važno sigurnosno upozorenje

1 . Električna bezbednost

Sve instalacije i operacije treba da se prilagode vašim lokalnim električnim sigurnosnim pravilima. Ne preuzimamo nikakvu odgovornost za izazivanje požara ili električnog udara usled nepravilnog rukovanja ili instalacije.

2 . Transportation security

Teški potresi, velike vibracije ili kontakt sa vodom nije dozvoljen za vreme transporta, skladištenja i instalacije.

3 . Instalacija

Pažljivo rukujte.

Ne povezujte NVR na struju pre završetka instalacije.

Ne stavljajte druge predmete na NVR.

4 . Potrebni kvalifikovani inženjeri

Svi radove i popravke treba da se odrade od strane kvalifikovanih inženjera.

Ne preuzimamo nikakvu odgovornost za probleme usled nepravilnog rukovanja ili instalacije.

5 . Okolina

NVR treba da bude instaliran na hladnom suvom mestu daleko od direktne sunčeve svetlosti, zapaljivih i eksplozivnih materijala

6. Dodaci

Koristite opremu preporučenu od strane proizvođača.

Pre instalacije otpakujte uređaj i proverite da li su sve komponente u paketu.

Kontaktirajte vašeg prodavca u slučaju da nešto nedostaje.

7. Lithium battery

Litijumska baterija

1 Karakteristike i specifikacije

1.1 Pregled

Ova serija NVR uređaja je mrežni video rekorder visokih performansi. Ova serija uređaja podržava lokalni pregled, displej sa prikazom u modu više prozora, snimljeni fajl se snima lokalno, prečice za kontrolu tastature i miša, i daljinsko upravljanje i kontrolne funkcije.

Ova serija uređaja podržava centralno skladištenje, front-end skladištenje i client-end skladištenje. Zona monitora u front-end slučaju se može postaviti bilo gde. Rad sa drugim front-end uređajima, kao što su IPC, NVS, uređaji ove serije mogu uspostaviti jaku mrežu nadgledanja preko CMS-a. U sistemu mreže postoji samo jedan mrežni kabal od centra monitora do zone monitora. Ceo projekat karakteriše prosto povezivanje, niska cena i niska cena održavanja.

Ova serija NVR uređaja može biti u širokoj upotrebi u mnogim oblastima kao što su javna bezbednost, skladištenje vode, transport i obrazovanje.

1.2 Karakteristike

Upravljanje korisnicima	<ul style="list-style-type: none">• Svaka grupa korisnika ima različita ovlašćenja koja se mogu slobodno menjati.
Skladištenje	<ul style="list-style-type: none">• Preko odgovarajućeg podešavanja (kao što je podešavanje alarma i rasporeda) možete bekapovati audio video podatke u NVR-u• Podržava Web zapis i zapis lokalnog videa i snimanje fajla kod klijenta
Alarm	<ul style="list-style-type: none">• Odgovara na spoljašnji alarm istovremeno (u okviru 200ms) zasnovano na unapred definisanom podešavanju releja od strane korisnika. Sistem može da obradi alarmni ulaz i da obavesti korisnika zvučnim putem ili preko ekrana.• Podržava podešavanje centralnog alarmnog servera, tako da se alarmne informacije mogu korisniku mogu dobiti daljinski. Alarmni ulaz može biti izveden od različitih perifernih uređaja.• Obaveštava vas putem e-mail servisa
Network Monitor	<ul style="list-style-type: none">• Slanje audio/video podataka kroz mrežu kompresovanih na IPC ili NVS, onda će podaci biti odpakovni i prikazani. Ak je propusni opseg dovoljno velik kašnjenje je manje od 500ms• Podržava maksimalno 10 konekcija• Prenos audio/video podataka putemHTTP, TCP, UDP, MULTICAST, RTP/RTCP i dr.• Prenosi neke informacije ili podatke alarma preko SMTP-a• Podržava pristup WEB-u u WAN-u
Window Split	<ul style="list-style-type: none">• Prikazuje više prozora na jednom monitoru. Podržava 1/4/8/9/16 prozora na ekranu
Record	<ul style="list-style-type: none">• Podržava snimanje prema rasporedu. Zapisuje snimljene podatke na hard disk, klijentov PC, ili n mrežni server. Možete da pretražujete i puštate snimljene fajlove na lokalnom monitoru ili preko interneta.

Backup	<ul style="list-style-type: none"> • Podržava mrežni bekap, funkciju bekapa na USB 2.0 , snimljeni podaci se mogu snimiti na mrežni server, rezače i slično.
Network Management	<ul style="list-style-type: none"> • Nadgleda NVR konfiguraciju i kontrolu PoE • Podržava upravljanje preko Interneta
Menadžment periferne opreme	<ul style="list-style-type: none"> • Podržava menadžnet perifernue opreme kao što je protokol setup i konekcije priključaka, • Podržava transparentni prenos podataka kao što je RS-485
Auxiliary	<ul style="list-style-type: none"> • Podržava prebacivanje između NTSC i PAL • Podržava sistemske resurse u realnom vremenu i prikazuje ekran sa statistikom. • Podržava log fajlove • Lokalni GUI izlaz. Upravljanje menijem putem miša • IR kontrolna funkcija. Kontrola menija preko daljinskog • Podrška IPC ili NVS daljinske video kontrole i pregleda

1.3 Specifikacija

1.3.1 32/32-P Serija

Parameter	Specifikacije	
	32 Srijia	32-P Serija
Sistemske resursi	Maksimalno podržava 16kanalni definisani standard sa stopom prenosa od 2Mbps za svaki kanal 8-kanalni 720P, sa stopom prenosa od 4Mbps za svaki kanal; 4-kanalni 1080P, sa stopom prenosa od 8Mbps za svaki kanal; Podržava 20 onlajn korisnika istovremeno, Vreme kašnjenja slike za svaki kanal je ispod 500ms	
Operativni sistem	Linux operativni sistem	
Interfejs	WEB/Lokalni GUI	
Video kompresija	H.264/MPEG4	
Encode Capacity	Za H.264, maksimalno podržava 16-kanalni D1, 8-kanalni 720, 4-kanalni 1080P.	
Audio kompresija	G.711a	
Video izlaz	1-kanalni VGA analogni video izlaz	
Video ulaz	video ulaz 4/8/16-kanlne mrežne kompresije	
HDMI	1-ch HDMI izlaz	
Audio ulaz	1-ch dvosmerni audio ulaz	
Audio izlaz	1-ch dvosmerni audio izlaz	
Window Split	4/8/9/16-prozor	

Reprodukcija višestrukih kanala	Max 16-kanala D1/8-kanal 720P/4-kanal 1080P reprodukcija.	
Alarm ulaz	4/8/16-ch serija uređaja podržava 4/8/16-ch alarmni ulaz	
Alarm izlaz	3 - ch alarmni izlaz	
	Relejni izlaz. Relej (DC 30V 1A, AC 125V 0.5A (Aktivacioni izlaz)) Uključuje jedan kontrolni DC +12V izlaz.	
Skladište	2 ugrađena SATA priključka.	
RS232 priključak	Jedan RS232 priključak za debugovanje transparentnih COM podataka	
RS485 priključak	Jedan RS485 priključak za kontrolu PTZ-a. Podrška za razne protokole.	
USB2.0 priključak	2 periferna USB2.0 priključka	
Network konekcija	Jedan RJ45 10/100M/1000Mbps prilagodljiv Ethernet priključak	
Strujni priključak	Jedan naponski priključak, strujni adapter. Ulaz DC 12V.	Dva naponska priključka, strujni adapter. Ulaz DC 12V ili DC 48V.
Taster za uključivanje	Jedan prekidač za uključivanje na zadnjem panelu	
Taster	Jedan prekidač za uključivanje na prednjem panelu	
IR daljinski Kontrolni prijemnik	Podrška IR daljinsku kontrolu	
SAt	Ugrađen sat	
Indikaciono svetlo	<ul style="list-style-type: none"> - 16 lampica za status snimanja - jedana lampica za uključivanje uređaja - jedna lampica za status alarma - jedna lampica za mrežni status - Jedna lampica za status hard diska 	
Potrošnja struje	<12W(ne računajući HDD)	
Radna temperatura	0°C~+50°C	
Otpornost na vlažnost	10%—90%	
Pritisak	86kpa—106kpa	
Dimenzije	375mm×287mm×52mm	
Težina	1.5~2.5 KG (ne računajući HDD)	
Instalacija	Na stolu/u reku	

2 Prednji i zadnji panel

2.1 Prednji panel

2.1.1 32/32-P serija

Prednji panel je prikazan na slici 2-1

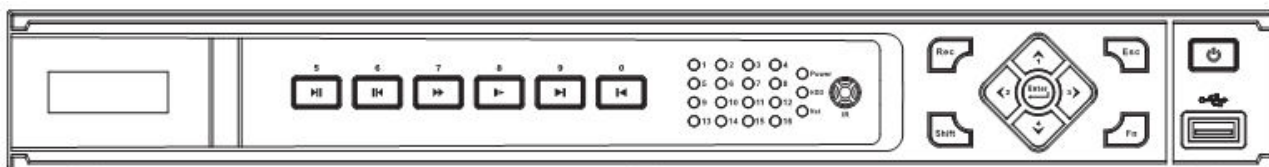



Tabela funkcija tastera sa prednjeg panela

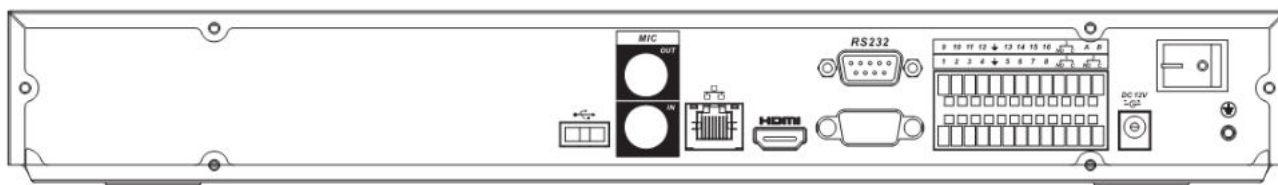
Naziv	Oznaka	Funkcija
Dugme za startovanje		Držite dugme pritisnuto tri sekunde da bi upalili ili isključili DVR
Numerički taster	Brojevi od 0-9 i drugi	- Unos brojeva - Promena kanala
Shift	↑	
Fast play	▶▶	Više brzina premotavanja unapred i normalna brzina
Slow play	▶	Više brzina usporene reprodukcije i normalna
Play/Pause	▶	- Prilikom reprodukcije unazad ili pauze pritisnite ovo dugme za normalnu reprodukciju. - U normalčnoj reprodukciji pritisnite dugme da bi pauzirali - Ako u pauzirani snimak pritisnite dugme za normalnu reprodukciju
Reverse/Pause	◀	- Za vreme normalne reprodukcije ili kada je pauzirani snimak pritisnite dugme da bi premotali snimak unazad. - Tokom premotavanja pritisnite dugme za pauziranje
Play previous	◀	Pustite predhodni video
Play Next	▶	Pusti sledeći video
Up/Down	↑, ↓	- Aktivirajte trenutnu kontrolu, promenite podešavanja, i zatim pomerajte gore i dole - Povećanje/smanjite brojeve - Pomoćna funkcija kao na primer PTZ meni.
Left/Right	◀, ▶	- Promena aktivirane trenutne kontrole i pomeranje gore dole - Za vreme reprodukcije kliknite ove tastere za kontrolu reprodukcije
ESC	ESC	- Vraćanje na predhodni meni, ili prekid trenutne operacije

Enter	ENTER	<ul style="list-style-type: none"> - Potvrđivanje trenutne operacije - Idi na podrazumevano dugme - Idi na meni
Assistant	Fn	<ul style="list-style-type: none"> - Režim monitora sa jednim prozorom, kliknite ovo dugme da biste prikazali pomoćnu funkciju: PTZ kontrolu i sliku - Povratna funkcija: za kontrolu brojeva ili teksta, pritisnite jednu i po sekundu za brisanje predhodnog znaka - U postavci detekcije pokreta treba raditi sa Fn i tasterima pravaca za podešavanja - U tekstualnom režimu kliknite na taser za prebacivanje između nueričkog i tekstualnog moda - U interfejsu za upravljanje hard diskom možete kliknuti da bi promenili informacije snimanja hard diska i druge informacije. - Pokretanje drugih specijalnih funkcija
Record	REC	Ručno puštanje i zaustavljanje snimanja, preko direkcionih tastera ili numeričkih tastera izaberite kanala.
Promena prozora	Mult	Kliknite za prebacivanje između moda sa više i sa jednim monitorom
USB port		Za povezivanje USB uređaja sa skladištenje podataka ili USB miša
Record lampica	1-16	Za 4/8/16 kanalne uređaje: svetlo znači da je kanal na snimanju
Power lampica	Power	Lampica koja pokazuje da li je uređaj uključen
Lampica greške hard diska	HDD	Svetli crveno kada se pojavi greška sa hard diskom ili kada je kapacitet diska ispod dozvoljene vrednosti
Lampica greške na mreži	Net	Svetli crveno kada se se pojavi greška sa mrežom ili kada mreža nije povezana
IR prijemnik	IR	Služi za prijem signala iz daljinskog upravljača

2.2 Zadnji panel



2.2.1 32 Serija


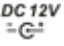
Zadnji panel je prikazan na slici 2-6



Slika 2-6

Pogledajte sledeću tabelu za detaljne informacije

Naziv priključka		Konekcija	Funkcija
	USB2.0 port.		Za povezivanje USB2.0 miša.
	Network priključak		10M/100M/1000Mbps prilagodljiv Ethernet priključak. Povežite sa mrežnim kablom.
RS232(RS-422)	232 debug COM.		Za opšti COM debug konfigurise IP adrese ili prenos podataka transparentnih COM podataka
HDMI	High Definition Media Interface		Izlazni priključak audio i video signala visoke definicije. Prenosi nekompresovani video visoke rezolucije na HDMI priključak monitora.
VGA	VGA video izlazni priključak	VGA	VGA video izlazni priključak. Daje analogni video signal na izlazu. Može da poveže monitor za pregled analognog video signala
1-16	Alarm ulazni priključak	I/O port	<p>- Postoje četiri grupe. Prva grupa su priključci 1 do 4, druga grupa su priključci 5 do 8, treća grupa su od 9 do 12 i četvrta grupa su priključci 13 do 16. Oni služe za prijem on/off alarmni signal od eksternog alarmnog izvora. Postoje dve vrste: NO (normal open)/ NC (normal close).</p> <p>- Ako vaš eksterni alarmni uređaj koristi eksterno napajanje proverite da uređaj i NVS imaju isto uzemljenje.</p>

Ime priključka		Konekcija	Funkcija
	Alarmno uzemljenje		Alarmno uzemljenje
NO1 to NO3	3-ch alarmni izlaz		<ul style="list-style-type: none"> • 3 grupe alarmnih izlaznih priključaka (Grupa 1: port NO1~C1, Grupa 2: port NO2~C2, Grupa 3: port NO3~C3) Izlazni alarmni signal za alarm uređaj. Molimo proverite da li ima napajanje spoljni alarmni uređaj. • NO: Normal open • C: Alarmni izlaz
C1 do C3			
A	RS485 (RS-485) komunikacioni priključak		RS485_A priključak. To je kabal A. Možete povezati sa kontrolnim uređajem kao što je PTZ speed dome
B			RS485_B. To je kabal B. Možete povezati sa kontrolnim uređajem kao što je PTZ speed dome
	Strujni priključak	/	Ulaz 12V DC.
Dugme za napajanje	/	/	On/off prekidač

3 Instalacija hard diska

Pre zamene hard diska isključite uređaj.

Slike ispod su samo za primer.

Pri prvoj instalaciji proverite da li je hard disk već instaliran.

Koristite hard disk brzine 7200rpm i brže. Ne preporučujemo da koristite hard diskove za PC.

Pratite upustvo ispod za instalaciju hard diska.

3.1 32/32-P/52/52-P Serija



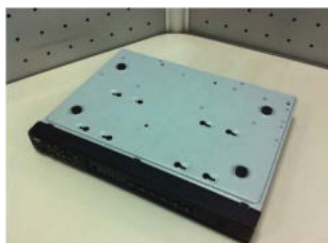
1. Odvrite šrafove poklopca prednjeg bočnog panela



2. Stavite četiri šrafa u hard (Okrenite samo četiri kruga)



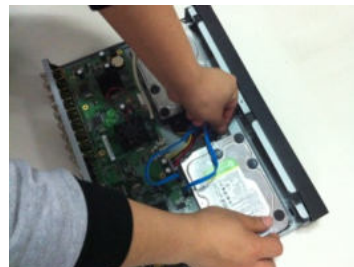
3. Postavite hard disk prema otvorima u koje ležu četiri šrafa



4. Okrenite uređaj naopako i zavrnite dobro šrafove



5. Čvrsto fiksirajte hard disk



6. Povežite HDD kabal i kabal za napajanje



7. Vratite poklopac nazad na uređak

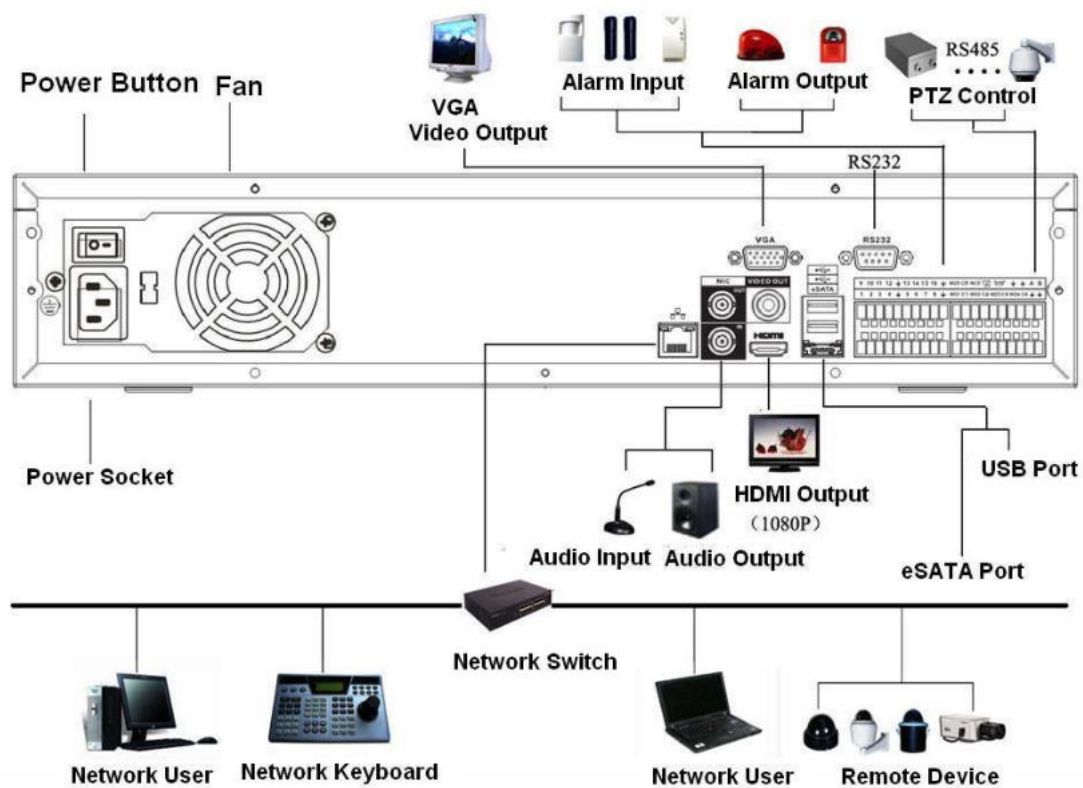


8. Zavrnite šrafove na zadnjem delu uređaja

4 Mrežno povezivanje

Za primer povezivanja pogledajte sliku 4-1.

Slika je bazirana na uređajima serije 38.



Slika 4-1

5 Aplikacija za brzo podešavanje

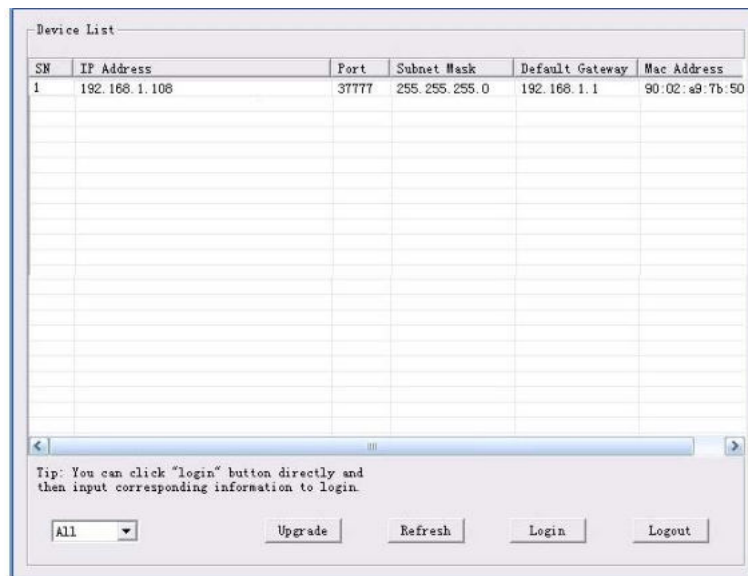
5.1 Pregled

Aplikacija za brzo podešavanje može podešavati i tražiti trenutne IP adrese. Takođe može da se koristi za nadogradnju urežaja.

Napominjemo da se aplikacija odnosi samo na IP adrese u istom segmentu

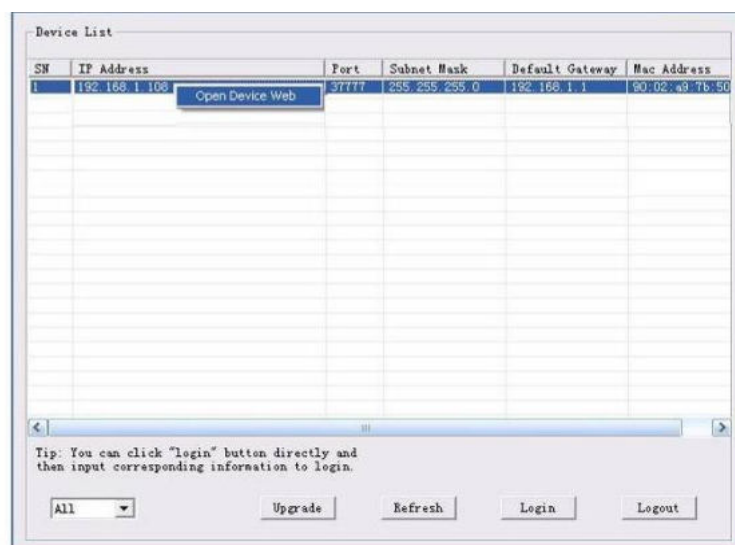
5.2 Rukovanje

Kliknite dvaput na ConfigTools.exe ikonicu. Možete videti interfejs na slici 5-1 ispod. U prozoru sa listom uređaja možete videti IP adresu uređaja , broj priključaka, subnet masku, default gateway, MAC adresu i dr.



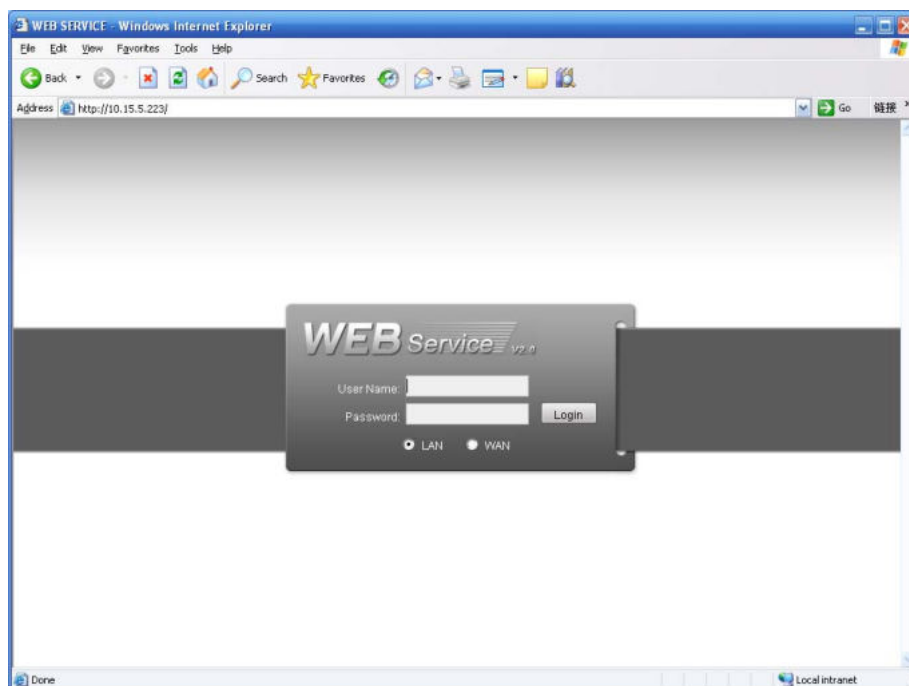
Slika 5-1

Izaberite jednu IP adresu a zatim desnim klikom mišem možete videti interfejs kao što je prikazan na slici 5-2.



Slika 5-2

Izaberite “Open Device Web” polje; sada možete da odete na odgovarajući web interfejs za prijavljivanje Pogledajte sliku 5-3.

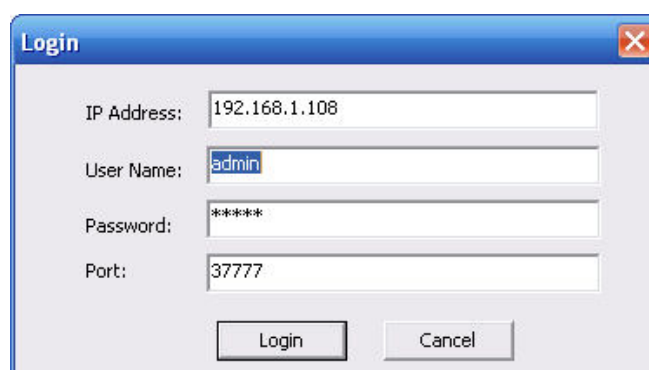


Slika 5-3

Ako želite da promenite IP adresu uređaja bez prijavljivanja na web interfejs možete otična glavni konfiguracioni interfejs za podešavanje.

U glavnom konfiguracionom interfejsu (slika 5-1), prvo selektujte IP adresu uređaja i onda dvaput kliknite na nju da bi otvorili interfejs za prijavljivanje. Ili možete selektovati IP adresu i onda kliknuti na Login dugme za odlazak na interfejs za prijavljivanje. Pogledajte 5-4.

Na slici 5-4 možete videti IP adresu uređaja, korisničko ime, lozinku i port.



Slika 5-4

Nakon što ste se prijavili na glavni interfejs za podešavanje videćete sliku kao što je prikazana dole. Pogledajte sliku 5-5. Upustvo za korišćenje se nalazi na CD-u koji dolazi uz uređaj.

NetWork Parameter | PPPoE | System Information | System Upgrade

General Parameter

DHCP Enable IPv4

IP Address: 192.168.1.108

Subnet Mask: 255.255.255.0

Gateway: 192.168.1.1

Mac Address: 90:02:a9:00:76:83

Save Return

Slika 5-5

Za detaljne informacije i podešavanje koristite upustvo koje se nalazi na CD-u koji dolazi uz uređaj.